

11. Sınıf

Yeni MEB
Müfredatına Uygundur

Kafa Dengi

EXTRA TÜRK DİLİ VE EDEBİYATI SORU BANKASI

819 soru >>

Tamamı Video Çözümlü | Akıllı Tahtaya Uyumlu
Farklı Soru Tipleri | Kazanım Detaylı Cevap Anahtarı


**EXTRA
LAAAR**

Ekstra Bilgi
Ekstra Sarmal Deneme
Kafadengi TV



Siber Öğrenci Koçu

Gani Ertaş


KafaDengi



Ürün Adı	: 11. Sınıf Türk Dili ve Edebiyatı Soru Bankası
Ürün No	: KDOO-11.01SBN01
ISBN	: 978-625-7079-16-7
Yayın Yönetmeni	: Elif Çağlar
Proje Koordinatörü	: Yasemin Korkmaz
Yazar	: Gani Ertaş
Dizgi-Mizanpaj	: Kafa Dengi Dizgi-Münevver Kitay
Dijital Uygulama	: Ömer Faruk Erdem
Kapak Tasarım	: Bull Ajans
Baskı	: Yeni Devir Matbaacılık ☎ 0 212 471 71 50 Sertifika No: 41910
İletişim	: ☎ 0 212 275 00 35 🌐 www.kafadengiyayinlari.com Gülbahar Mah. Cemal Sururi Sk. No:15 / E Halim Meriç İş Merkezi Kat: 9 Mecidiyeköy - İSTANBUL

Copyright © Fikir ve Sanat Eserleri Kanunu'na göre her hakkı Eksen Yayıncılık ve Eğitim Malz. San. Tic. A.Ş.'ye aittir. Eksen Yayıncılık'ın yazılı izni olmaksızın, kitabın herhangi bir şekilde kısmen veya tamamen çoğaltılması yasaktır.

Akıllı Tahta Uygulaması

→ akillitahta.kafadengiyayinlari.com/

Öğretmenlerimiz ücretsiz olarak indirebilir.



kafadengitv



kafadengiyayin



kafadengiyayin

SEVGİLİ GENÇ ARKADAŞIM, BU KİTAPTA BİR SORU BANKASINDAN ÇOK DAHA FAZLASINI BULACAKSIN!

Kafa Dengi Yayınları olarak Extra Serisiyle karşıdayız. "Neden Extra?" dersin, bu serimize soruların dışında işine çok yarayacağını düşündüğümüz "Extra Bilgiler" ve sınava şimdiden hazırlanmanı sağlayacak "Extra Sarmal Denemeler" ekledik. Ayrıca daha kapsamlı bir konu anlatımı istersen "Kafadengi TV" YouTube kanalımızda kitaptaki birçok konunun anlatımını bulabilirsin.

Tabii ki bu kadar değil! Testlerimizin kurgusunu da konuları en kolay öğrenebileceğin şekilde planladık. Her üniteyi mikro konulara böldük. Extra bilgiden sonra her mikro konudan seviye 1, seviye 2 ve seviye 3 şeklinde kademeli testler hazırladık. Ünitelerin sonuna da üniteyi pekiştirici yine seviyeli olarak ilerleyen ünite tarama testlerini ekledik. Ayrıca takıldığın tüm soruların video soru çözümlerine testin başındaki karekodu okutarak ulaşman çok kolay.

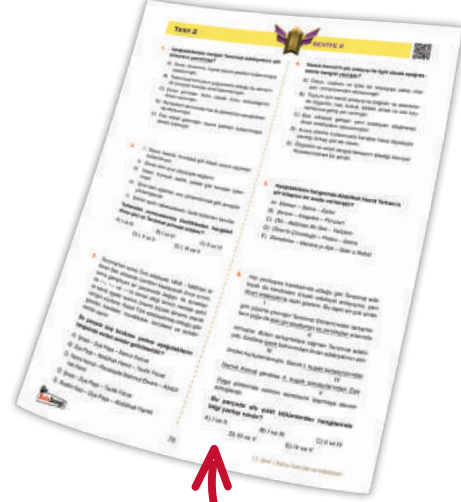
Senin başarılarına "extra" başarılar daha katabilmen için Türkiye'nin en iyileri arasında yer alan kadromuz ile hazırladığımız bu serimizle yanındayız.

Artık sıra sende! Başarı dileklerimizle.

EXTRA TÜRK DİLİ VE EDEBİYATI

EXTRA BİLGİ

Her bölümü sana daha iyi kavratılabilmek için gerekli bilgi ve ipuçlarını özet olarak verdik.

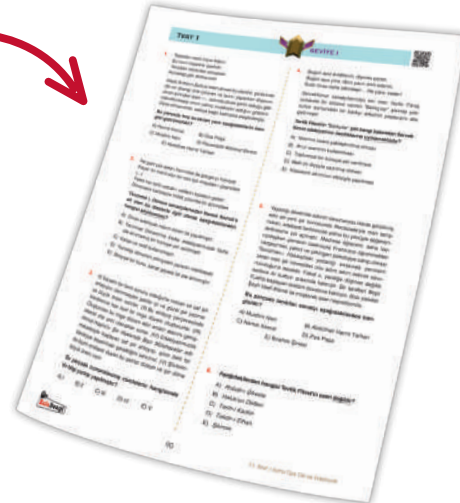


SEVİYELENDİRİLMİŞ MİKRO KONU TESTLERİ

Her testte, seviye 1, seviye 2, seviye 3 şeklinde kademe kademe soruların zorluk derecesini artırıp konuları pekiştirmeni istedik.

SEVİYELENDİRİLMİŞ ÜNİTE TARAMA TESTLERİ

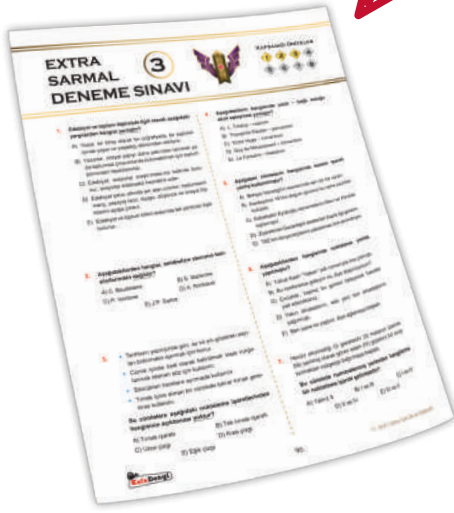
Ünitelerin sonundaki ünite tarama testlerinde, farklı tarzlardaki sorularla bilgilerini pekiştirmeni istedik.



SORU BANKASI'NDA NELER VAR?

EXTRA SARMAL DENEME

Her ünitenin sonunda, kitabın en başından o üniteye kadar olan bilgilerini ölçebileceğin extra sarmal denemeler hazırladık.



KAZANIM DETAYLI CEVAP ANAHTARI

Eksiklerini nokta atışıyla daha hızlı belirlemen için extra sarmal denemelerin yanıt anahtarlarını soruların kazanımları ve zorluk dereceleri ile birlikte verdik.

SIK KULLANILAN BİLGİLER AFİŞİ

Odana asabileceğin şekilde tasarladığımız afişlerle, sık kullanacağın bilgileri daha kolay hafızana alabilmeni hedefledik.



İÇİNDEKİLER

TÜRK DİLİ VE EDEBİYATINA GİRİŞ

01

Edebiyat ve Toplum İlişkisi	8
Edebî Akımlar	10
Yazım	18
Noktalama	26
▶ Ünite Tarama	36
▶ Extra Sarmal Deneme Sınavı - 1	42

HİKÂYE

02

Cumhuriyet Dönemi / 1923-1940 Hikâyesi.....	46
Cumhuriyet Dönemi / 1940-1960 Hikâyesi.....	50
Cümlelerin Öğeleri	54
▶ Ünite Tarama	62
▶ Extra Sarmal Deneme Sınavı - 2	68

ŞİİR

03

Tanzimat Dönemi'nde Şiir	72
Servetifünun Dönemi'nde Şiir	78
Saf (Öz) Şiir	82
Millî Edebiyat Dönemi'nde Şiir	84
Cumhuriyet Dönemi'nde Şiir	86
▶ Ünite Tarama	90
▶ Extra Sarmal Deneme Sınavı - 3	96

MAKALE

04

Makale	100
▶ Ünite Tarama	102
▶ Extra Sarmal Deneme Sınavı - 4	104

SOHBET VE FIKRA

05

Sohbet	108
Fıkra (Köşe Yazısı)	110
▶ Ünite Tarama	112
▶ Extra Sarmal Deneme Sınavı - 5	116

ROMAN

06

XX. Yüzyıl Dünya Romanı	120
Cumhuriyet Dönemi 1923-1950 Romanı	124
Cumhuriyet Dönemi 1950-1980 Romanı	126
Anlamla İlgili Anlatım Bozuklukları	128
Dil Bilgisiyle İlgili Anlatım Bozuklukları	134
▶ Ünite Tarama	140
▶ Extra Sarmal Deneme Sınavı - 6	146

TİYATRO

07

Dünya Edebiyatında Tiyatro	150
Cumhuriyet Dönemi 1923-1950 Türk Tiyatrosu	152
Cumhuriyet Dönemi 1950-1980 Türk Tiyatrosu	154
▶ Ünite Tarama	156
▶ Extra Sarmal Deneme Sınavı - 7	160

ELEŞTİRİ - MÜLAKAT - RÖPORTAJ

08

Eleştiri	164
Mülakat	168
Röportaj	170
▶ Ünite Tarama	172
▶ Extra Sarmal Deneme Sınavı - 8	176
▶ Extra Genel Deneme Sınavları	180
Cevap Anahtarı	196



HİKÂYE

Yaşanmış ya da yaşanması mümkün olay veya durumların kişi, yer ve zamana bağlı olarak okuyucuda heyecan ve zevk uyandıracak şekilde anlatıldığı romana göre kısa edebî türdür.

HİKÂYENİN YAPI UNSURLARI

OLAY ÖRGÜSÜ

Bir hikâyede, romanda, masalda veya herhangi bir türde yaşanan olayların neden sonuç ilişkisi içinde gelişmesidir. Kısaca belli bir konu çevresinde var olan birden fazla olayın, sebep-sonuç ilişkisine bağlı bir biçimde oluşturdukları organik bütüne denir.

KİŞİLER

Hikâyede anlatılan olayları gerçekleştiren kahramanlardır. Hikâyede olay ve durum gibi insan da başat öğelerdendir. Yazınsal ürünlerin ana işlevi insanı tanıtmadır. Öykünün yapısı içinde insansız bir olay ve durum düşünülemez. Öykünün yapısı içinde insansız bir olay ve durum düşünülemez.

ZAMAN

Hikâyede işlenen olayların başlangıcından bitimine kadar geçen süre hikâyenin zamanıdır. Hemen belirtelim ki bir olayın gelişmesi bir durumdan başka bir duruma, bir olgudan başka bir olguya geçişle olur. Buna devinim de denir. Öyküdeki zaman ögesiyle devinim arasında sıkı bir bağlantı vardır. Çünkü her olayın ya da devinimin bir başlangıç, bir gelişme, bir de sona erme evresi vardır.

MEKÂN

Hikâyede olayların geçtiği çevre ve yerlerdir. Hikâyede olay ve durum değiştiği yer de değişir. Diyelim ki bir olay evde başlamıştır ama gelişip boyutlanması sokakta olmuştur. İster istemez öykünün çevresi de evle sokak arasında genişleyecektir.

TEMA

Metnin tüm birimlerinde ortak olan, konuyu veya çatışmayı doğuran ana duygudur. Tema soyut ve genel bir kavramdır. Söz gelimi yalnızlık, aşk, ölüm gibi kavramlar temayı oluşturur.

ANLATICI

Her hikâyeyi anlatan vardır. Anlatanın tutumuna, anlatığıyla ilişkisine anlatı yöntemi diyoruz. Hikâyede olaylar birinci ya da üçüncü kişi ağzıyla anlatılır.

HİKÂYE TÜRLERİ

DURUM HİKÂYESİ (ÇEHOV TARZI)

Durum hikâyelerinde serim, düğüm, çözüm bölümleri klasik hikâyelerden farklıdır. Merak unsurunun yerini bir durum veya davranışa bağlı hareket yönü zayıf olaylar alır. Bireysel ve sosyal olaylar, duygu ve hayaller ön planda, merak ikinci plandadır. Durum hikâyesinde kişiler bütün ayrıntıları ile tanıtılmaz. Bu türün en önemli sanatçıları Memduh Şevket Esendal ve Sait Faik Abasıyanık'tır.

OLAY HİKÂYESİ (MAUPASSANT TARZI)

Olay hikâyeleri serim, düğüm ve çözüm bölümlerinden oluşur. Serim bölümünde olayın geçtiği yer, zaman ve olay kahramanları belli başlı nitelikleriyle betimlenir. Düğüm bölümünde neden-sonuç ilişkisine göre olay yoğunlaşır ve merak ögesi doruğa çıkar. Çözüm bölümünde gelişmeler sona erer, merak edilen sorular cevabını bulur. Bu türün en önemli temsilcileri Ömer Seyfettin, Refik Halit Karay ve Sabahattin Ali'dir.

2.ÜNİTE HİKÂYE



CUMHURİYET DÖNEMİ / 1923-1940 HİKÂYESİ

Osman Cemal Kaygılı

Cumhuriyet Dönemi'nin ilk hikâye yazarlarından biri olan Osman Cemal Kaygılı, öykülerinde daha çok İstanbul'un kenar mahallelerindeki sıradan insanların hayatlarına ve problemlerine yer vermiştir. Önemli yapıtları: *Eşkîya Güzeli, Altın Babası, Bir Kış Gecesi, Çingene Kavgası ve Goncanın İntiharı*'dır.

Mahmut Yesari

Cumhuriyet Devri'nin ilk hikâyecilerinden birisi de Mahmut Yesari'dir. Yazar, tek öykü kitabı olan "Yakacak Mektupları"nda verem hastalığıyla pençelesen hastaların duygu ve düşüncelerini gerçekçi bir anlayışla anlatmıştır.

Kenan Hulusi Koray

7 Meşaleciler adlı şiir topluluğun üyelerinden birisi olan Kenan Hulusi Koray, kaleme aldığı korku hikâyeleri ile ünlenmiştir. En önemli eserleri; *Bir Yudum Su, Bahar Hikâyeleri, Bir Otelde Yedi Kişi ve Son Öpüş*'tür.

Memduh Şevket Esendal

Durum öykücülüğünün Türk edebiyatındaki en önemli temsilcilerinden biri olan Memduh Şevket Esendal, yalın bir dile ve acıyı anlatıma sahiptir. En ünlü eserleri: *Hava Parası, Mendil Altında, Çilingir, Kelepir, Otlakçı ve Bir Kucağın Çiçek* adlarını taşımaktadır.

Halikarnas Balıkcısı

Adı Bodrum ile özdeşleşmiş olan yazarın asıl adı Cevat Şakir Kabaağaçlıdır. Siyasi bir dava sebebi ile sürgün edildiği Bodrum'a yerleşen Halikarnas Balıkcısı'nın öyküleri, Ege ve Akdeniz kıyıları ile denize bağlı olaylardan oluşur. Büyük kitapları şunlardır: *Merhaba Akdeniz, Ege Kıyıları*nda

Sadri Ertem

Öykülerini toplumcu gerçekçi bir anlayışla yazan Sadri Ertem, eserlerinde daha çok işçilerin ve yoksul bırakılmış kesimden insanların sorunlarını işlemiştir. En önemli hikâye kitapları; *Silindir Şapka Giyen Köylü, Bacayı İndir Bacayı Kaldır, Korku ve Bir Şehrin Ruhunu taşıyor*.

Bekir Sıtkı Kunt

Öykü türünden başka türde eser vermemiş olan Bekir Sıtkı Kunt, Sadri Ertem gibi öykülerinde halkın sorunlarını gerçekçi bir biçimde ve yalın bir dil ile anlatmıştır. Eserleri şunlardır: *Memleket Hikâyeleri, Talkımla Salkım, Herkes Kendi Hayatını Yaşar*.

Nahit Sırrı Örik

Çehov tarzı durum öyküleriyle ismini duyuran Nahit Sırrı Örik, yaşadığı devirdeki sosyal değişim ve dönüşümleri gerçekçi bir şekilde öykülerine yansıtmıştır. En önemli eserleri; *Kırmızı ve Siyah, Sanatkârlar, Eski Resimler ve Eve Düşen Yıldırım*

Sabahattin Ali

Toplumcu gerçekçi bir bakış açısına sahip olan Sabahattin Ali, Maupassant tarzı olay öyküleriyle tanınmıştır. Öykü türündeki önemli eserleri: *Değirmen, Ses, Sırça Köşk, Kamyon, Kağrı ve Yeni Dünya*'dır.



1. Çehov tarzını başarıyla uyguladığı hikâyelerinde; küçük insan, evlilik ve aile, kadın – erkek, yöneten – yönetilen ilişkisi ve yozlaşma gibi temaları ele alır. Memurlar, bürokratlar, alafanga züppeler, esnaf, ev kadınları gibi orta sınıfın tüm tiplerine bu hikâyelerde yer verilir. Kişiliğinden akseden şefkat ve olgunluk, hikâyelerinde açıkça görülür.

Bu parçada söz edilen sanatçı aşağıdakilerden hangisidir?

- A) Ömer Seyfettin
B) Sabahattin Ali
C) Kenan Hulusi Koray
D) Memduh Şevket Esendal
E) Sait Faik Abasıyanık

2. Sosyal gerçekçi bir yazar olarak takdim edilmesine rağmen hikâyelerinin konularında, kişilerinde ve anlatış tarzında eski hikâyecilik geleneğimizi sürdüren ---- gerçekçilik yanında romantizmin etkisi altındadır. *Değirmen* ve *Kağrı* adlı hikâyelerinde tematik ve karşı gücü temsil eden kişi, kavram ve simgeler değişse de hikâye etme biçimi genellikle aynı kalır.

Bu parçada boş bırakılan yere aşağıdaki sanatçılarından hangisi getirilmelidir?

- A) Sabahattin Ali B) Sadri Ertem
C) Reşat Nuri Güntekin D) Sait Faik Abasıyanık
E) Memduh Şevket Esendal

3. Küçüklerin velvesinden çayırdaki kuşlar ürküp kaçmıştı. Şimdi gün onlarındı. Koşuşa çağırışa etrafa dağılıyorlar, ağaçlara tırmanıp çimenlerde yuvarlanıyorlardı. Akşama daha dünya kadar zaman olduğunu hesap edemeyerek kuvvetlerini, neşelerini israf ediyorlar hatta yiyeceklerini, yemişlerini yemeye başlıyorlardı. Gamsız da bir aralık canlanmış, çocuklarla beraber oynamak istemişti. Fakat birdenbire durdu, başını kaldırarak acı acı uludu. Sonra yavaş yavaş çekildi, iki büyük taşın arasında kıvrılıp yattı.

Reşat Nuri Güntekin'in bir hikâyesinden alınan bu parçayla ilgili olarak

- I. Gözlemlere ve betimlemelere yer verilmiştir.
II. Yinelemelerle anlatım akışı sağlanmıştır.
III. Kahraman anlatıcının bakış açısıyla oluşturulmuştur.
IV. Bir olay hikâyesinden alınmıştır.
V. Realizm akımının özelliklerini yansıtmaktadır.

numaralanmış yargılardan hangisi söylenemez?

- A) I B) II C) III D) IV E) V

4. Meserret Oteli, kasabanın en güzel oteliydi. Erkekler, acemiliklerini boyun bağlarını çıkarır gibi çıkarmışlar, otelciye isimlerini yazdırıyorlardı. Kadın, küçük salonu gözden geçirmekteydi. İsviçre'de bir aile pansiyonunun şirin köşkünde, iki kış geçirmişti. Basit, kullanılmaya elverişli, çıplak denilecek kadar boş fakat her şeyi tamam bir salonda. Anadolu'nun bu küçücük nahiyesinde bir İsviçre köyünün konforunu yaratan adamı görmek merakıyla, küçük bir masanın önünde, sandalyeye oturmadan reverans eder gibi bükülmüş, yolcu kâğıtlarını dolduran otelciye,

— Bu otelin sahibi siz misiniz? diye sordu.

Genç adam kafasını kaldırmadan

— Evet, benim, dedi.

Kadın, “Evli misiniz?” diye sormak istiyor; bir Avrupalı kadın zevkiyle süslü ve muntazam salonu, bu kafası tıraşlı adamın yapacağına inanmak istemiyor gibi duruyordu. Kadın, bu suali her nedense sormadı.

Semaver hikâyesinden alınan bu parçayla ilgili olarak aşağıdakilerden hangisi söylenemez?

- A) Durum öykücülüğüne örnek gösterilebilir.
B) Betimleyici anlatımdan yararlanılmıştır.
C) Diyaloglara yer verilmiştir.
D) İlahi bakış açısıyla yazılmıştır.
E) Toplumcu gerçekçi anlayışın özelliklerini taşımaktadır.

5. Temmuz, öğle vakti. Komşuda bir kadın sesi... Neyse bağırdığı anlaşılıyor. Belki çocuğuna haykırıyor. Müezzinin duvarlarından tahta boşa bir kedi atladı. Birkaç ev ötede, bir tavuk gıdıklıyor, bir horoz da ona yardım ediyor, sanki dem tutuyor. Anası, aşağıda iki komşu hanımla oturmuş, her nedense ateşlenmiş, hızlı konuşuyor. Belli ki dedikodu yapıyorlar. Tekir kedi minderin üzerine uzanmış, dört ayağını germiş uyuyor. Eski kırık konsolun üstündeki kırık fanuslarıyla anasının gelinlik saksunya lambaları; helezonlu yaldızlı bir çift su bardağı, boncuk kapakları altında uyuyup duruyor. Her şey yerli yerinde, hayat her vakit olduğu gibi...

Memduh Şevket Esendal'ın bir hikâyesinden alınan bu parça için aşağıdakilerden hangisi söylenebilir?

- A) Anlatıcı araya girerek olayın akışını kesmiştir.
B) Anlaşılması güç, süslü bir dil kullanılmıştır.
C) Yazarın betimlemeleri gerçek dışı öğeler barındırmaktadır.
D) Maupassant öykücülük tarzının özelliklerini taşımaktadır.
E) Yaşamın bir zaman diliminin tasviri söz konusudur.

6. Aşağıdaki öykü yazarlarından hangisi Cumhuriyet Dönemi'nde eser vermemiştir?

- A) Memduh Şevket Esendal
- B) Halikarnas Balıkcısı
- C) Osman Cemal Kaygılı
- D) Sadri Ertem
- E) Ömer Seyfettin

7. Güçlü bir gözlem kabiliyeti olan ---- birtakım hikâyelerinde İstanbul sosyetesinde cereyan eden sefahatı sert ve hırpalayıcı bir üslupla ele alır. Gerçekçi hatta natüralist bir tavrı vardır. Hikâyelerinde gündelik hayata da geniş ölçüde yer verir. Bu bakımdan Cumhuriyet'ten sonra gelişen yeni hikâyenin de bir habercisi niteliğindedir. İlk hikâyeleri Şair ve Nedim dergilerinde yayımlanan yazarın Cumhuriyet Dönemi'nde yayımlanan tek kitabı *Bataklık Çiçeği*'dir.

Bu parçada boş bırakılan yere aşağıdaki sanatçılarından hangisi getirilmelidir?

- A) Nahit Sırrı Örik
- B) Selahattin Enis
- C) Osman Cemal Kaygılı
- D) Kenan Hulusi Koray
- E) Memduh Şevket Esendal

8. Nahid Sırrı Örik, tıpkı Maupassant gibi, karakterlerini betimlerken serinkanlı, eleştirel hatta acımasızdır. Buna karşın, Örik'in öykü kişileri, hiçbir zaman tuhaf ve beklenmedik olayların içinde bulmazlar kendilerini; bazı raslantılar olabilir ama büyük sürprizler yoktur. Özellikle, kısa öykülerinde olay örgüsü karakteri geliştirecek şekilde ilerler.

Aşağıdakilerden hangisi Nahit Sırrı Örik'in parçada söz edilen özellikteki öykülerinden birisi değildir?

- A) *Kırmızı ve Siyah*
- B) *Sanatkârlar*
- C) *Eski Resimler*
- D) *Eve Düşen Yıldırım*
- E) *Merhaba Akdeniz*

9. • *Memleket Hikâyeleri*
• *Talkımla Salkım*
• *Herkes Kendi Hayatını Yaşar*
• *Yataklı Vagon Yolcusu*
• *Ayrı Dünya*

Öykü türündeki bu eserler aşağıdaki yazarların hangisine aittir?

- A) Halikarnas Balıkcısı
- B) Bekir Sıtkı Kunt
- C) Osman Cemal Kaygılı
- D) Sadri Ertem
- E) Kenan Hulusi Koray

10. Yargılandığı bir dava sebebi ile sürgün edildiği Bodrum'a yerleşen ----, öykülerinde Ege ve Akdeniz kıyıları ile denize bağlı insanların ve yörelerin olaylarına yer vermiştir.

Bu parçada boş bırakılan yere aşağıdaki sanatçılarından hangisi getirilmelidir?

- A) Ömer Seyfettin
- B) Memduh Şevket Esendal
- C) Halikarnas Balıkcısı
- D) Bekir Sıtkı Kunt
- E) Kenan Hulusi Koray

11. "Kapısı iki seneden beri kilitliydi. İki demir halkayı kanatların iki tarafında paslanmış bir zincir birbirine bağlamıştı. Yapraklar arasından nasılsa kurtulan bir ışık, tam anahtar deliğine vuruyordu. Kulübenin tek penceresi örümcek ağı içindeydi ve tozlu ağ üzerinde nereden düştüğü belirsiz bir iki damla yağmur güneşte parılıyordu. Yusuf odadaki yorganı havalandırmak için uzandığında birdenbire geri çekildi. Yorgan, senelerce yatan birisi yeni kalkmış gibi âdeta sıcaktı. Ancak bu bir vehimdi çünkü bekçi öleli iki sene olmuştu. Yusuf o anda bekçinin neden ölmüş olacağını merak etti."

Kenan Hulusi Koray'ın bir hikâyesinden alınan bu parçayla ilgili olarak aşağıdakilerden hangisi söylenemez?

- A) Anlatımda yer yer betimlemelere başvurulduğu
- B) Okurda korku duygusunu uyandırdığı
- C) Kahramanın zihin dünyasını yansıttığı
- D) Gerçekle hayalin iç içe geçtiği bir anlatıma sahip olduğu
- E) Durum hikâyesinin özelliklerini taşıdığı



1. ---- veya tanınan adıyla Halikarnas Balıkçısı, Bodrum'a olan tutkusuyla öne çıkmıştır. *Ege'nin Dibi*, *Ege Kıyılarından*, *Merhaba Akdeniz*, *Yaşasın Deniz*, *Gülen Ada* öykü kitaplarından bazılarıdır.

Bu parçada boş bırakılan yere aşağıdaki yazarlardan hangisi getirilmelidir?

- A) Cevat Şakir Kabaağaçlı
- B) Sait Faik Abasıyanık
- C) Sabahattin Ali
- D) Vüsat Orhan Bener
- E) Haldun Taner

2. **Aşağıdaki yazarlardan hangisi durum öykücülüğünün Türk edebiyatındaki önde gelen ismidir?**

- A) Ömer Seyfettin
- B) Memduh Şevket Esendal
- C) Sadri Ertem
- D) Osman Cemal Kaygılı
- E) Bekir Sıtkı Kunt

3. İlk yazısı Baha Tevfik'in "Eşek" adlı mizah dergisinde yayımlandı. Bazı öykülerini "Anber" takma adıyla yayımladı. *Eşkriya Güzeli*, *Altın Babası*, *Bir Kış Gecesi* adlı öykü kitaplarında İstanbul'un kenar mahallelerindeki insanların yaşamını anlattı.

Bu parçada sözü edilen öykücümüz aşağıdakilerden hangisidir?

- A) Osman Cemal Kaygılı
- B) Nahit Sırrı Örik
- C) Mahmut Yesârî
- D) Bekir Sıtkı Kunt
- E) Memduh Şevket Esendal

4. Genç denilebilecek bir yaşta vefat eden yazar kısa ömründe, *Bir Yudum Su* (1929), *Bahar Hikâyeleri* (1939), *Son Öpüş* (1949) ve *Bir Otelde Yedi Kişi* (1940) olmak üzere dört hikâye kitabı yayımlamıştır. Öykülerinde intiharlar, açıklanamayan tuhaf ve gizemli ölümler, ölüm korkusu ve ölümün insanda korku uyandırması gibi konuları işlemiştir.

Bu parçada öykülerinin isimleri ve özellikleri verilen yazar aşağıdakilerden hangisidir?

- A) Nahit Sırrı Örik
- B) Memduh Şevket Esendal
- C) Kenan Hulusi Koray
- D) Bekir Sıtkı Kunt
- E) Ömer Seyfettin

5. ----, öykülerinde muhalif kimliğinin bir yansıması olarak sınıfsal çelişkileri, sömürüyü, adaletsizlikleri; ---- ise gündelik hayatımızda varlıklarını bile hissetmediğimiz insanların sıradan yaşamlarını, "tutunamayanları", bir köşeye itilmişleri, sokak serserilerini, balıkçıları anlatır.

Bu parçada boş bırakılan yerlere aşağıdakilerden hangileri getirilmelidir?

- A) Sabahattin Ali – Sait Faik Abasıyanık
- B) Sait Faik Abasıyanık – Memduh Şevket Esendal
- C) Refik Halit Karay – Sait Faik Abasıyanık
- D) Orhan Kemal – Yaşar Kemal
- E) Yaşar Kemal – Haldun Taner

6. 1940-1960 yılları arası Türk hikâyeciliği, hem sayısal açıdan hem edebî nitelik yönünden çok verimli bir dönem yaşamıştır. Bu dönemde bireyin iç dünyasını esas alan, toplumcu gerçekçi, millî – dinî duyarlılıkları yansıtan ve modernist anlayışta öyküler kaleme alan birçok yazar yetişmiştir.

Aşağıdaki yazarlardan hangisi bu parçada sözü edilen öykücülerden birisi olamaz?

- A) Rasim Özdenören
- B) Reşat Nuri Güntekin
- C) Haldun Taner
- D) Rıfat Ilgaz
- E) Mustafa Kutlu

7. Aşağıdakilerden hangisi "modernizmi esas alan" eserlerin özelliklerinden değildir?

- A) Alegorik anlatıma önem verilir.
- B) Olayların birey üzerindeki etkisi anlatılır.
- C) Varoluşçuluk akımının etkileri görülür.
- D) Bireyin geleneklere isyanı ve toplumdaki kaçıışı anlatılır.
- E) Dil ve anlatımda geleneksel yapı benimsenir.

8. "Düğün evinin önündeki köylüler, eğri büğrü iskemlelerde umutsuzca oturuyorlardı."

Bu cümledeki öge dizilişi aşağıdakilerin hangisinde doğru olarak verilmiştir?

- A) Özne - nesne - dolaylı tümleş - yüklem
- B) Özne - nesne - zarf tümleş - yüklem
- C) Nesne - özne - zarf tümleş - yüklem
- D) Dolaylı tümleş - özne - zarf tümleş - yüklem
- E) Özne - dolaylı tümleş - zarf tümleş - yüklem

9. Aşağıdaki cümlelerin hangisinde öğelere ayırmada bir yanlışlık yapılmamıştır?

- A) İki dakika geçmeden odanın sedef kakmalı ceviz kapısından / pala bıyıklı, iri, levent, / şen bir adam / girdi.
- B) İki dakika geçmeden odanın sedef kakmalı ceviz kapısından pala bıyıklı, iri, levent, / şen bir adam / girdi.
- C) İki dakika geçmeden / odanın sedef kakmalı ceviz kapısından pala bıyıklı, iri, levent, şen bir adam / girdi.
- D) İki dakika geçmeden / odanın sedef kakmalı ceviz kapısından / pala bıyıklı, iri, levent, şen bir adam / girdi.
- E) İki dakika geçmeden odanın sedef kakmalı ceviz kapısından pala bıyıklı, / iri, levent, / şen bir adam / girdi.

10. Küçük çocuk, yaklaşık on dakikadır annesini aşağıda öyle sessizce, ayakta bekliyordu.

Yukarıdaki cümlede altı çizili sözcüklerin hangisi ögedir?

- A) Zarf tümleş - zarf tümleş
- B) Dolaylı tümleş - dolaylı tümleş
- C) Dolaylı tümleş - zarf tümleş
- D) Zarf tümleş - dolaylı tümleş
- E) Zarf tümleş - edat tümleş

11. (I) Birlikte çalıştığım bir grup sanatçı dostum var. (II) Şu sıralarda yeni bir oluşumun hazırlıklarını yapıyoruz. (III) Onlarla Türk dilini korumayı amaçlayan bir dernek kuracağız. (IV) Derneğimizde, genç neslin Türkçeye değer vermesini sağlayacak çalışmalar yapacağız. (V) Bu konuda yararlı işler yapabileceğimize gerçekten inanıyoruz.

Yukarıdaki numaralanmış cümlelerin hangisinde öge sayısı diğerlerinden daha azdır?

- A) I
- B) II
- C) III
- D) IV
- E) V

12. Aşağıdaki cümlelerin hangisinde soru nesneyi buldurmaya yöneliktir?

- A) Ödevlerini ne zaman yapacaksın?
- B) Burada kimi bekliyorsun?
- C) Niçin dün beni aramadın?
- D) Elindeki kitabı okudun mu?
- E) Konya hangi bölgemizedir?

EXTRA SARMAL DENEME SINAVI

2



KAPSADIĞI ÜNİTELER



1. Roman büyük bir yolun üstünde gezdirilen aynadır. Kâh göklerin maviliğini yansıtır kâh yolun çukurlarında biriken çamuru. Ama siz kalkar, torbasında ayna taşıyan adamı ahlaksızlıkla suçlarsınız! Aynası, çamuru gösteriyor diye aynayı suçluyorsunuz! Asıl çamurlu büyük yolu, en çok da suyun birikmesine, çamur olmasına yol açan bayındırlık müfettişi suçlamalı.

Bu sözleri söyleyen bir sanatçı aşağıdaki edebî akımlardan hangisinin etkisi altındadır?

- A) Romantizm B) Realizm
C) Parnasizm D) Sembolizm
E) Egzistansiyalizm

2. Ağır ağır çıkacaksın bu merdivenlerden
Eteklerinde güneş rengi bir yığın yaprak
Ve bir zaman bakacaksın semaya ağılayarak
Sular sarardı... Yüzün perde perde solmakta
Kızıl havaları seyret ki akşam olmakta...

Bu parça biçim ve içerik özellikleri dikkate alındığında aşağıdaki edebî akımlardan hangisinin etkisiyle yazılmış olabilir?

- A) Klasisizm B) Sembolizm
C) Parnasizm D) Realizm
E) Natüralizm

3. Aşağıdakilerden hangisi edebiyatın toplumla olan ilişkisine örnek olarak gösterilebilir?

- A) Şu Boğaz harbi nedir? Var mıdır dünyada eşi
En kesif orduların saldırıyor dördü beşi
B) Aşk derdiyle hoşem el çek ilacımdan tabib
Kılma derman kim helakim zehri dermanındadır
C) Haddeden geçmiş nezâket yâl ü bâl olmuş sana
Mey süzölmüş şişeden ruhsar-ı âl olmuş sana
D) Dilde gam var şimdilik lutfeyle gelme ey sürür
Olamaz bir hânede mihmân mihmân üstüne
E) Halk içinde muteber bir nesne yok devlet gibi
Olmaya devlet cihanda bir nefes sıhhat gibi

4. Dostoyevski, H. Balzac ve G. Flaubert'in ortak yönü aşağıdakilerden hangisidir?

- A) Aynı ulustan olmaları
B) Realist akımın temsilcileri olmaları
C) Roman yanında şiir de yazmış olmaları
D) Sanatın edebiyat dışındaki dallarıyla da ilgilenmeleri
E) Öykü türündeki eserleriyle tanınmaları

5. Resimde bu akımın öncülerinden olan Salvador Dali bir tablosuna altı ayrı görünüş vermeyi başarmıştır. İstiyordu ki tablosuna bakanlar birbirinden farklı anlamlar çıkarabilsinler. Bir dönem edebiyatta da etkili olan bu akıma dâhil olan sanatçılar, eserlerini anlamadıklarından yakınan sanatseverlere kendilerinin de anlamadıklarını söylüyorlardı. Amaçlarının ise eşyanın ve insanın ebedî özünü yansıtmak, derinlerini ortaya koymak olduğunu ifade ediyorlardı.

Bu parçada anlatılan edebî akım aşağıdakilerden hangisidir?

- A) Sembolizm B) Dadaizm C) Kübizm
D) Fütürizm E) Sürrealizm

6. Aşağıdakilerin hangisinde bir bilgi yanlış yapılmıştır?

- A) Klasisizmin en fazla önem verdiği tür tragedya ve komedyadır.
B) Yaşamdaki karşıtlıklara önem veren romantizmde dram türü öne çıkmıştır.
C) Romantik sanatçılar gereksiz bir uğraş saydıkları için roman türünü fazla kullanmamışlardır.
D) Roman ve öykü, realist yazarların en çok tercih ettiği türlerdir.
E) Parnasizm, şiirdeki gerçekçi yani realist anlayıştır.



7. I. Sanatı yapaylıktan kurtarmak gerekir. Çağdaş eserler üretmek şarttır. Konular, yüksek sınıflardan, hayal gücüne dayalı temalardan değil gerçek yaşamdan seçilmelidir. Önemli olan, günlük yaşamın ön yargısız, bilimsel bir tutumla incelenmesi ve edebî eserlerin bir bilim insanının klinik bulgularına benzer nesnel bir bakış açısıyla ortaya konmasıdır.
- II. Dünya boş ve anlamsızdır. İnsan, hayat, toplum her şey saçmadır. Her şey evrensel bir saçmalıklardan ibarettir. Yaşamın tekdüzeliliği altında, makineleşmiş bir dünyada, makineleşmiş bir yaşam süren insan, ölümü bile çok kolay kabullenir.

İki farklı sanatçının edebiyatla ilgili görüşleri aşağıdaki edebî akımların hangisiyle sırasıyla ilişkilendirilebilir?

- A) Romantizm – Fütürizm
B) Realizm – Natüralizm
C) Natüralizm – Egzistansiyalizm
D) Klasisizm – Sembolizm
E) Natüralizm – Fütürizm

8. I. İzmir'i - Ege'nin incisini - yeniden göreceği için çok seviniyordu.
II. Erkenden yola koyuldu - güneş batmadan - köye ulaşmak istiyordu.
III. Aklına bir şey koydu mu - ne olursa olsun - onu gerçekleştirdi.
IV. Oldukça bitkin - hasta bir hâli vardı - yorgun görünüyordu.
V. Ne gelen var ne giden - artık beklemeyelim - dedi.

Yukarıdaki numaralanmış cümlelerin hangilerinde kısa çizginin kullanımında yanlışlık yoktur?

- A) I ve III
B) I ve V
C) II ve IV
D) III ve V
E) IV ve V

9. **Aşağıdaki cümlelerin hangisinde kesme işareti (') yanlış kullanılmıştır?**
- A) Çok ısrar etmeme rağmen Burdur'a gitti.
B) Öğretmen bugün Bakı'den bir beyit okudu.
C) Aksanından Amerika'lı olduğu anlaşılıyor.
D) 1960'lardan beri bu işteyim.
E) Onu böyle üzen, Turgut'muş.

10. Maria Antoinette, giyotine giderken kendisine cesur olmasını söyleyen rahibe yüksek sesle () () Yaşayanların cesarete ihtiyacı vardır () ölümlerin değil () () yanıtını verir.

Bu parçada yay ayrıçlarla () belirtilen yerlere aşağıdakilerin hangisinde verilen noktalama işaretleri sırasıyla getirilmelidir?

- A) (:) (") (,) (!) (")
B) (:) (") (,) (.) (")
C) (;) (.) (,) (!) (")
D) (:) (→) (,) (!) (→)
E) (:) (→) (,) (!) (.)

11. Yaklaşmakta olan yaz mevsimini özlemle bekliyordum () Neden () sıcaklığı çok sevdiğim için mi () Hayır; tatile, geziye dolaşmaya olan düşkünlüğümdü bunun nedeni ()

Bu parçada ayrıçlarla () belirtilen yerlere sırasıyla aşağıdaki noktalama işaretlerinden hangileri getirilmelidir?

- A) (.) (?) (,) (.)
B) (;) (!) (?) (.)
C) (.) (,) (?) (.)
D) (;) (?) (?) (...)
E) (:) (?) (!) (.)

12. **Aşağıdaki cümlelerden hangisinin yazımı doğrudur?**

- A) İstanbul'lu seyreder mi Boğazda tarihi?
B) İstanbul'lu seyredermi Boğaz'da tarihi?
C) İstanbullu seyreder mi boğazda tarihi?
D) İstanbullu seyreder mi Boğaz'da tarihi?
E) İstanbul'lu seyreder mi boğazda tarihi?

13. **Aşağıdaki cümlelerin hangisinde altı çizili sözcüğün yazımında yanlışlık vardır?**

- A) İnsan hiçbir zaman gerçekten kopmamalı.
B) Söz ağızdan bir kez çıkar, bu yaptığın iyi değil.
C) Çocukları kaldırımda beştaş oynuyordu.
D) Ön söz yazmadan kitaba başlamazdı.
E) Zil çalar çalmaz öğrenciler sınıftan dışarı çıktılar.